

## Afgørelse om kystbeskyttelse ved Sommerhusområdet Sunddraget

Struer Kommune meddeler hermed tilladelse til kystbeskyttelse ved Sunddraget. Tilladelsen indeholder afgørelse om kystbeskyttelse, konsekvensvurdering, afgørelse om ikke miljøvurderingspligt, oprettelse af kystbeskyttelseslag og vedtægter til det kommende lag. Samt afgørelse om udarbejdelse af lokalplan. Denne afgørelse erstatter tidligere afgørelse af den 20. januar 2019. Afgørelsen af 20. januar 2019 var truffet efter den tidligere lovbekendtgørelse, og indeholdte ikke en samlet tilladelse for hele projektet. På den baggrund er der udarbejdet en ny afgørelse som indeholder en samlet afgørelse for kystbeskyttelsen ved Sunddraget.

Tilladelsen er delt op i følgende afsnit:

- Afgørelser
- Lovgrundlag
- Vilkår for tilladelsen
- Begrundelse for tilladelse
- Projektbeskrivelse
- Natura 2000 og bilag IV-arter
- Afværgeforanstaltninger
- Screening for miljøkonsekvensrapport
- Sagsgennemgang
- Klage- og søgsmålsvejledning

DATO: 19-06-2019

JOURNALNUMMER  
04.18.00-P19-1-17

RÅDHUSET, PLAN OG MILJØ  
ØSTERGADE 13  
7600 STRUER

E: TEKNISK@STRUER.DK

SAGSBEHANDLER:  
MADS TANDERUP  
T: 96848427

### Afgørelser

#### **Tilladelse til anlæg efter kystbeskyttelsesloven**

Struer Kommune meddeler hermed tilladelse til opførelse af kystbeskyttelse ved Sommerhusområdet Sunddraget.

Der gives tilladelse til følgende anlæg placeret på følgende matrikler jf. projektbeskrivelse i bilag 3 og kort med placering af anlæg i bilag 4.

Jorddiger, terrænændringer, grøfter og hævelse af vej på matriklerne 20f, 22e, 24b, 24f, 3g, 23e, 23f, 16h, 16f, 12e, 4d, 9f, 9d, 9e, 14s, 8o, 8q Odby By, Odby.

Høfder på og udfør matriklerne 20f, 22e, 24b, 3g, 23e, 16h, 16f, 12e og 4d Odby By, Odby.

Eksisterende høfder ud for matrikel nr. 8o Odby By, Odby.

Placering af pumpe på matriklerne 4d og 4p Odby By, Odby.

#### **Bidragspligt**

Struer Kommune har sammen med afgørelsen om kystbeskyttelse vedtaget bidragspligt for de ejendomsjere som opnår direkte eller indirekte fordele af projektet. De ejendomsjere der opnår fordele af projektet kan jf. kystbeskyttelseslovens § 9 a pålægges bidragspligt af kommunalbestyrelsen. De bidragspligten ejere af fastejendom kan ses i separat liste vedlagt afgørelsen. Listen

omfatter samtlige ejendomme inden for sommerhusområdet Sunddraget, ejer af ledninger og forsyninger inden for området.

### **Udarbejdelse af lokalplan**

Struer Kommune har vurderet at anlæggelsen af kystbeskyttelsen ikke af et sådant omfang, at der skal udarbejdes lokalplan. Struer Kommune har vurderet, at den kystbeskyttelse der allerede er i området i dag, i form af en kunstig strandvold og stensætninger til beskyttelse af tidligere højspændingsmaster, sammen med kystbeskyttelsen placeret nord for området bevirker, at området i dag allerede fremstår som et område med kystbeskyttelse.

Struer Kommune har vurderet, at de foreslåede anlæg ikke er af et sådant omfang, at det vil kræve udarbejdelse af en lokalplan. Struer Kommune har vurderet, at kystbeskyttelse ikke medfører en væsentlig ændring af området og på den baggrund afgjort, at der ikke skal udarbejdes lokalplan for kystbeskyttelsesprojekt.

### **Konsekvensvurdering**

Struer Kommune har på baggrund af projektbeskrivelsen, undersøgelserne af påvirkningen af natur og miljø samt de afværgeforanstaltninger som er stillet sammen med afgørelsen, tilsammen bevirker at der ikke kommer en væsentlig påvirkning af de natur- og miljøforhold som kommunen skal inddrage i afgørelsen. På den baggrund har Struer Kommune afgjort at der ikke skal foretages en konsekvensvurdering af projektet.

### **Miljøkonsekvensrapport**

Struer Kommune har undersøgt hvilke påvirkninger der vil komme af miljøet som følge af projektet. Der er bl.a. vurderet forhold om støj, landskab og natur.

Struer Kommune træffer på baggrund af projektbeskrivelse, undersøgelserne af påvirkningen af natur og miljø samt de afværgeforanstaltninger, som er stillet sammen med afgørelsen, afgørelse om, at der ikke skal udarbejdes en miljøkonsekvensrapport af det konkrete projekt. Screeningskema er vedlagt afgørelsen.

### **Oprettelse af kystbeskyttelseslag**

Struer Kommune meddeler sammen med tilladelsen til kystbeskyttelsen afgørelse om at der under tilsyn af Struer Kommune skal udarbejdes vedtægter og oprettelsen af et kystbeskyttelseslag som omfatter samtlige bidragspligtige grundejere, senest når kystbeskyttelsen er opført.

### **Lovgrundlag**

Tilladelse til projektet gives i henhold til kystbeskyttelseslovens §3<sup>1</sup>. Ifølge kystbeskyttelseslovens kap. 1a §5a kan kommunen give tilladelse til et kommunalt fælles projekt, som omfatter flere ejendomme. I forbindelse med tilladelse til det fælles kommunale projekt kan kommunen pålægge grundejerne en bidragspligt jf. kystbeskyttelseslovens § 9a.

### **Følgende love og regler er medtaget i afgørelsen**

Naturbeskyttelsesloven<sup>2</sup>:

Bestemmelserne i naturbeskyttelsesloven gælder ikke for etablering af kystbeskyttelse jf. § 3 i bekendtgørelse om beskyttet naturtyper.

---

<sup>1</sup> bekendtgørelse nr. 57 af 21. januar 2019 om lov om kystbeskyttelse.

<sup>2</sup> bekendtgørelse nr. 1062 af 21. august 2018 om beskyttede naturtyper.

Strandbeskyttelseslinje<sup>3</sup>:

Bestemmelserne vedrørende strandbeskyttelseslinjen gælder ikke for etablering af kystbeskyttelse jf. § 1 i bekendtgørelse om bygge og beskyttelseslinjer.

Kommunens afgørelse vedr. udarbejdelse af konsekvensvurdering træffes efter §3 i bekendtgørelse nr. 1062 af 21. august 2018 om administration af internationale naturbeskyttelsesområder, samt beskyttelse af visse arter for så vidt angår kystbeskyttelsesforanstaltninger samt, etablering og udvidelse af visse anlæg på søterritoriet.

Struer Kommunes afgørelse om, at der ikke skal udarbejdes en miljøkonsekvensrapport er truffet efter § 21 i lovbekendtgørelse om miljøvurdering af planer og programmer og af konkrete projekter (VVM) <sup>4</sup>

Kystbeskyttelsesforanstaltninger er optaget på miljøvurderingslovens bilag 2, punkt 10, litra k: ”Kystanlæg til mod virkning af erosion og maritime vandbygningskonstruktioner, der kan ændre kystlinjerne, som f.eks. skråningsbeskyttelser, strandhøfder og diger, dæmninger, moler, bølgebrydere og andre konstruktioner til beskyttelse mod havet bortset fra vedligeholdelse og genopførelse af sådanne anlæg

Afgørelse om lokalplanpligt er truffet efter planlovens § 13 stk. 2<sup>5</sup>.

Kommunens afgørelse vedr. udarbejdelse af vedtægter og oprettelse af digelag træffes efter kystbeskyttelseslovens § 7.

### **Vilkår for tilladelsen**

Der meddeles følgende vilkår for opførelsen af kystbeskyttelsen:

1. Der må ikke uden Struer Kommunes tilladelse foretages udvidelser eller ændringer af det godkendte.
2. Anlæggets ejer forpligter sig til at vedligeholde anlægget i god og forsvarlig stand.

Anlægget eller dele heraf kan af Struer Kommune kræves fjernet for ejers regning såfremt:

- a. Anlægget ikke vedligeholdes eller det ødelægges og ikke straks genetableres.  
Vedligeholdelse af et dige omfatter følgende:
  1. Bekæmpelse af buske og træer
  2. Slåning eller afgræsning, da et tæt græsdekke er afgørende for digestyrken
  3. Bekæmpelse af tidsler, roser m.v.
  4. Bekæmpelse af muldvarpe, ræve og andre dyr, der giver huller i græslæget. Jf. gældende bestemmelser om bekæmpelse.
- b. vilkår for tilladelsen ikke opfyldes eller overholdes,
- c. der viser sig uforudsete, skadelige virkninger som følge af anlæggets tilstedeværelse

---

<sup>3</sup> bekendtgørelse nr. 1066 af 21. august 2018 om bygge og beskyttelseslinjer.

<sup>4</sup> Bekendtgørelse nr. 1225 af 25. oktober 2018 om miljøvurdering af planer og programmer og af konkrete projekter.

<sup>5</sup> Bekendtgørelse nr. 287 af 16. april 2018 om planlægning

- d. anlægget ikke længere beskytter de interesser, som har dannet baggrund for tilladelsen.
  - e. Struer Kommune og Geodatastyrelsen skal underrettes umiddelbart efter anlæggets permanente fjernelse.
  - f. I forbindelse med en fjernelse af anlægget skal området bringes i en stand så tæt på de forhold, som eksisterede inden anlæggets etablering, som muligt. Der skal tilsendes Struer Kommune og Geodatastyrelsen dokumentation for reetableringen.
3. Samtidig med at anlægsarbejdet afsluttes, skal der indsendes en plan, der gør rede for håndtering af pumpestationen i forbindelse med varslede højvande og vedligeholdelse af render i forbindelse med pumpeløsningen
  4. Til sikkerhed for opfyldelsen af ovenstående vilkår, skal disse vilkår optages i vedtægterne i det kommende digelag. Vedtægterne skal også indeholde en beskrivelse af anlæggenes dimensioner. Vedtægter med bilag skal desuden indeholde bestemmelser vedr. bidragsfordeling samt oversigt over bidragspligtige (bilag til vedtægt).
  5. Der foretages en tinglysning af vedtægter, bidragspligt og anlæg på de omfattede matrikler.
  6. Udformningen af anlægget skal være i overensstemmelse med det ansøgte.
  7. Pga. mulighed for ynglende fugle må der ikke ske anlæggelse af kystbeskyttelsen i perioden fra 1. april til 31. juli.
  8. I område 2 (se oversigts kort i projektbeskrivelse) kan der potentielt være birkemus, hvorfor der kun må afskrabes jord i perioderne 15. maj til 15. juni og i perioden 1. september til 30. september. Når første jorden er fjernet, kan anden anlægsaktivitet ske i øvrige perioder.
  9. Der etableres køreplader, hvor anlægsprojektet foregår i dige område 1, 3a og evt. i dige område 2. (se oversigts kort i projektbeskrivelse).
  10. Af hensyn til færdslen langs stranden i anlægsfasen af hofdér skal der for gående anvises en alternativ vej, for at komme ned til stranden længere henne af kyststrækningen.
  11. Stranden skal være farbar i driftsperioden.
  12. Såfremt der kommer læside erosion som følge af lagets anlæg, skal disse kompenseres ved fodring med sand eller ral efter henvisning fra Struer Kommune.
  13. Samtidig med at anlægsarbejdet afsluttes, skal der indsendes en færdigmelding, der bekræfter, at anlægget er opført i overensstemmelse med tilladelsen, til Struer Kommune.
  14. Tilladelsen bortfalder, hvis anlægsarbejdet ikke er afsluttet indenfor 5 år fra udstedelsen af denne tilladelse.

Struer Kommune skal gøre opmærksom på, at tilladelsen fortabes, hvis nogle af de for tilladelsen fastsatte vilkår ikke måtte blive opfyldt.

Tilladelsen erstatter ikke privatretlige aftaler med fysiske og juridiske personer, som kan være berørt af projektet, ligesom den ikke fritager ejeren af anlægget for et, i forbindelse med anlæggets tilstedeværelse eller etablering, opstået civilretligt ansvar.

Tilladelsen indeholder ikke en garanti for den projekterede konstruktions sikkerhed eller stabilitet.

### **Begrundelse for tilladelse til kystbeskyttelse**

Struer Kommune skal varetage en række hensyn når der meddeles tilladelse efter kystbeskyttelsesloven.

Formålet med kystbeskyttelse er at beskytte mennesker og ejendom ved at reducere risikoen for oversvømmelser eller kystnedbrydning fra havet, fjorde eller andre dele af søterritoriet. Dette formål varetages ved en afvejning af følgende hensyn:

- 1) Behovet for kystbeskyttelse.
- 2) Økonomiske hensyn ved projekter omfattet af kapitel 1 a.
- 3) Kystbeskyttelsesforanstaltningens tekniske og natur- og miljømæssige kvalitet.
- 4) Rekreativ udnyttelse af kysten.
- 5) Sikring af den eksisterende adgang til og langs kysten.
- 6) Andre forhold.

### **Hensyn der skal vægtes ved anlæg af kystbeskyttelse**

#### **Behov for kystbeskyttelse**

#### **Historik/ eksisterende forhold**

Sunddraget oplever med relativ stor hyppighed oversvømmelser ved stærke storme fra vest. Pt. har området kun en ralvold nær fjorden som kystbeskyttelse. Ralvolden har ikke været tilstrækkelig til at beskytte området mod oversvømmelse. Historisk har der været mange oversvømmelser af sommerhusområdet ved Sunddraget. Siden 2000 har der været erklæret stormflod 5 gange. Dertil kommer, at der i 2016 (stormen Urd) også var oversvømmelse af området med beskadigelse af 4-5 huse, som faldt uden for stormrådets nuværende regler for erklæring af stormflodsramt område (under en 50 års hændelse).

År	Samlet beløb	Antal huse oversvømmet med erstatning
2000	421.853	5
2005	1.304.350	25
2007	5.000	
2013	1.600.000	23
2015	3.000.000	25
I alt	6.331.203	

*Figur 3.1 skadesudbetalinger fra Stormrådet.*

## Erosion i området

Sunddraget har en årlig moderat erosion på gennemsnitlig knap 40 cm om året. Der er naturligt terræn i den nordlige del af området som sikre mod oversvømmelse. Hvis denne strækning eroderes, vil hele området opleve øget oversvømmelse. Såfremt der ikke foretages sikring mod oversvømmelse, vil den fortsatte erosion medføre at de naturlige sikringer mod oversvømmelse forsvinder og der vil forekomme flere oversvømmelser af Sunddraget.

Nedenstående foto viser kystudviklingen med og uden kystbeskyttelse.



## Økonomiske hensyn

### Beskyttelsesværdi og økonomisk hensyn

Den direkte beskyttelsesværdi er opgjort ud fra ejendomsværdierne af de beskyttede matrikler. I den opgjorte værdi er ikke værdien af kabler, rør mm, der normalt er i et sådant sommerhusområde. Desuden kan der også være en beskyttelsesværdi af indbo i sommerhusene. Den samlede ejendomsværdi i det relevante område andrager ca. 35 mio. kr.

Andre beskyttelsesværdier er, at sommerhusene lettere kan sælges, hvis de er beskyttet mod oversvømmelse. Desuden vurderes der en psykologisk værdi, at området har opnået en øget beskyttelse.

Der er i skitseprojektet vurderet at den samlede besparelse på skader, øget ejendomsværdi og udgifter ved kystbeskyttelse samlet vil medføre et økonomisk overskud ved projektet på 23 millioner fordelt over 50 år. På den baggrund vurderes projektet, at kunne indeholde de økonomiske hensyn der skal medtages i afgørelsen.

### **Kystbeskyttelsesforanstaltningens tekniske og natur- og miljømæssige kvalitet.**

Kystdirektoratet har i henhold til kystbeskyttelseslovens §2 stk. 1 udtalt sig om projektet. Udtalelsen kan ses i bilag 5. I udtalelsen skriver kystdirektoratet følgende:

#### Behovet

*”Kystdirektoratet finder ud fra højvandsstatikken og de oplevede hændelser, som beskrevet i rapporten (skitseforslag), at der er behov for at beskytte området mod oversvømmelse, der består af flere sommerhuse. Det oplyses endvidere, at 70 matrikler vil have gavn af højvandsbeskyttelse ved Sunddraget.”*

#### Projektet

*”Dimensioneringsgrundlaget er beregnet og dokumenteret i rapporten (skitseforslaget). Kystdirektoratet anser dimensioneringsgrundlaget for plausibel og har således ingen bemærkninger til dimensioneringsgrundlaget.”*

*”Kystdirektoratet finder, baseret på de vedlagte koteangivelser og oversvømmelsesscenerier, at digeforløbet er tilfredsstillende.”*

#### Kystbeskyttelseseffekt/kompenserende foranstaltninger

Umiddelbart nord for sommerhusområdet er der en overgangszone, hvor kysten ikke flytter sig. Ved at anvende den historiske kystudvikling, kan der gives et estimat på den fremtidige kyst. Sandtransporten i området er oftest sydgående, som følge af den vinkel som kysten har med den fremherskende bølgeretning, der er omtrent vestligt (ca. 260 grader i forhold til nord). Når bølgerne rammer kysten vil det medføre en langsgående strøm, der driver sandtransporten.

Ved at opføre høfder, vil de blokere dele af sandtransporten. Det betyder, at der foran høfderne vil aflejres sand, som der så til gengæld mangler nedstrøms. For ikke at udmarve kysten nedstrøms unødvendigt, er høfderne designet med et permeabelt tværsnit af store sten. Dermed vil en del af sandet fortsætte nedstrøms, og en del vil blive aflejret.

Uagtet at høfderne udføres permeable, vil området foran høfderne over en forholdsvis kort årrække på ca. 3-6 år være fyldt op, som følge af den markante sandtransport på lokaliteten. Derefter vil en stort set uændret sandmængde, i forhold til mængden i dag, fortsætte forbi høfderne, bortset fra den mængde, som ellers ville erodere på høfdestrækningen.

Det fremgår, at kysten vil blive sikret på projektstrækningen, men at der nedstrøms vil være øget erosion. Erosionen er dog ikke markant større, end hvad der ellers vil være tilfældet nedstrøms. Opstrøms op mod pynten vil kysten rykke frem. Dette er delvist en følge af, at effekten af den første høfde er mest markant, og delvist en følge af, at pynten i forvejen rykker mod syd. De to effekter smelter således delvist sammen på strækningen mellem pynten og den første høfde.

Nedstrøms (anslået 0-50 m) høfde 9 vil der dog være en sandsynlig læside effekt, der kan øge erosionen lokalt på denne strækning. Såfremt denne læside erosion bliver markant, er der stillet vilkår om at der skal foretages kompenserende foranstaltninger i form af fodring med sand eller ral.

### **Rekreativ udnyttelse og sikring af den eksisterende adgang langs kysten**

I anlægsfasen af høfderne (1-2 måneder) vil adgangen langs stranden blive besværliggjort. Påvirkning af adgangen langs stranden i anlægsfasen vurderes på det foreliggende grundlag som moderat. I driftsfasen vil der være adgang langs stranden bag høfderne og adgang til fjorden imellem høfderne. Ved kystbeskyttelsen i den sydlige del af området er der passage langs stranden ved almindelig vandstand.

### **Hensyn til strandbeskyttelsen (naturbeskyttelseslovens §15)**

Struer Kommune har i afgørelsen varetaget de hensyn, som skal tilgodeses efter naturbeskyttelsesloven. Struer Kommune har vurderet at diget vil komme til at være placeret i forbindelse med bevoksninger i området og naturlige terrænændringer, hvilket vil mindske den landskabelig påvirkning. Græsarten rødsvingel vil indgå i græsdekke på diget samt er til stede på strandengen. Digets forløb og artssammensætning bevirker, at det ikke vil være i uoverensstemmelse med de hensyn der skal varetages inden for strandbeskyttelseslinjen.

### **Beskyttet naturtyper efter Naturbeskyttelseslovens §3**

Da der sker en inddragelse af naturområder der er beskyttet efter Naturbeskyttelseslovens §3, skal disse inddragelser kompenseres i forholdet 1:2 i form af rydning af bevoksning til hede og oprettelse af vådområder/søer. De kompenserende foranstaltninger kan ske i nedenstående områder. Det vurderes, at §3 området påvirkes moderat og af anlægsprojektet, og at de kompenserende foranstaltninger modvirker disse påvirkninger. Struer Kommune har vurderet at strandengen inden for projektområdet ikke har en høj naturværdi.



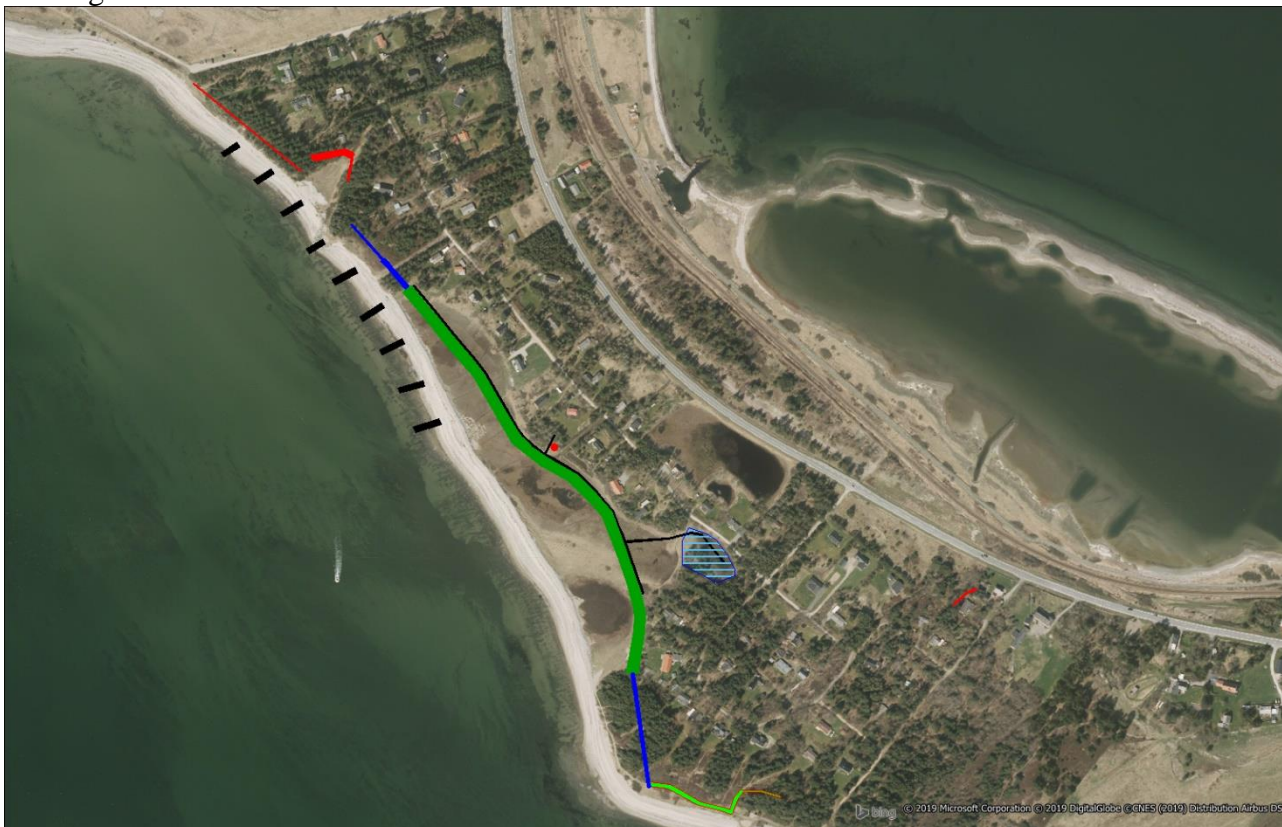
Områder hvor der kan ske kompenserende foranstaltninger



## Projektbeskrivelse

Der er valgt et løsningsforslag, der beskytter området med en digedimensionering på 2,7 m dvr90. Der etableres således en sikring på 2,7 m over dvr90 mod oversvømmelse fra den vestlige Limfjord. Der sikres mod den østlige Limfjord til 2,4 m over dvr90 som svarer til sikkerhedsniveauet i vest på grund af lille eller ingen bølgepåvirkning. På nedenstående oversigtskort og figur fremgår placering og dimensionering af diger og terrænændringer.

## Oversigtskort



## Dige dimensioner:

	Digestrækning	Tegning nr	Højde over terræn	Bredde	Længde	Krone	Hældning for og bagskråning	Topkote (m over dvr90)
Terrænændring	1a	1	0,3	2	56		1:3	2,7
Dige	1b	2	0,7	5,7	44	1,5	1:3	2,7
Dige	1c	3	1,9	12,9	546	1,5	1:3	2,7
Dige	1d	5	0,45	4,2	139	1,5	1:3	2,7
Terrænændring	3a	3	1,9	7,8	8,5		1:3	2,7
Terrænændring	3b	1	0,3	2,4	28		1:3	2,7
Terrænændring	3c	6	0,7	2	170		1:0,7	2,7
Terrænændring	3d			7	43		Jordpåfyldning i hul	2,7
Vejhævning/dige	2 vej	7	0,7	6,2	126	2	1:3	2,7
Terrænændring	2a	1	0,3	2	44		1:3	2,7
Terrænændring	4	8	0,4	2,4	32		1:3	2,4

## Høfder

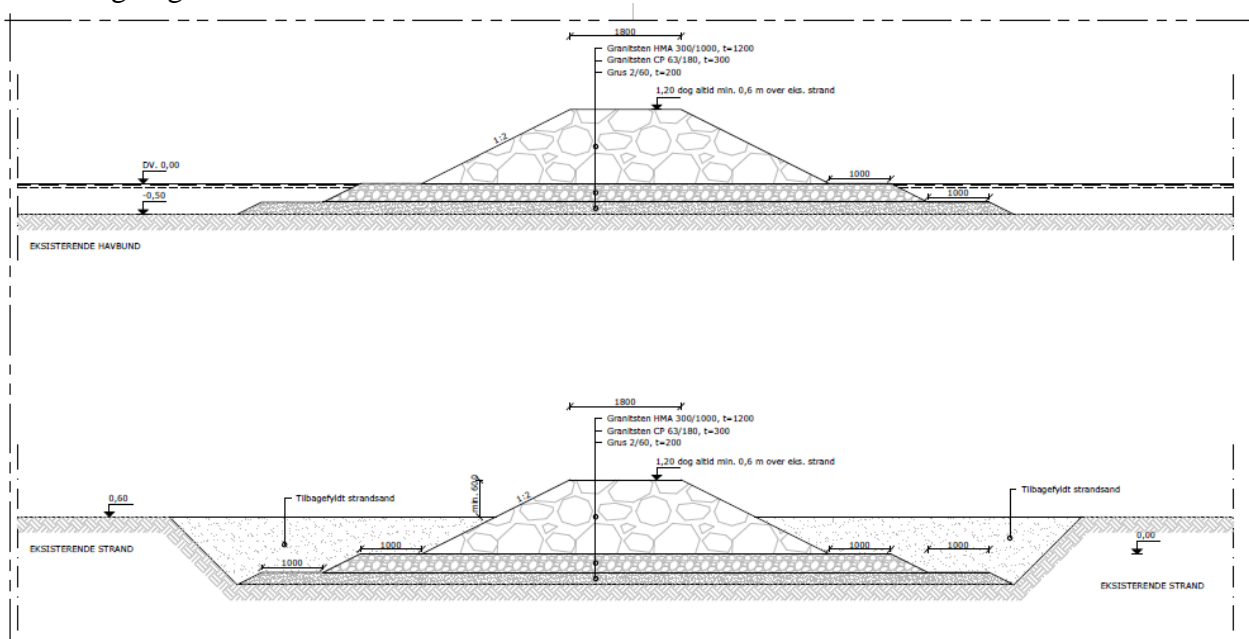
Etableringen af de 9 høfder skal ske ud fra de nedenstående figurer, som indgår i skitseprojektet. Høfderne vil blive mellem 22 og 30 meter lange, hvoraf ca. halvdelen placeres uden i limfjorden, og den øvrige halvdel placeres på stranden. Der vil være ca. 50 meter mellem høfderne. Stenstørrelsen vil variere i de forskellige lag og gå fra grus i størrelsen 2 mm til 60 mm, granit sten fra 63mm til 180 mm og granit sten fra 300mm til 1000 mm.

Der foretages afgravning af stranden og starten af søterritoriet (ca. første 5 m) til kote ca. -0,4 m dvr90 i en ca. bredde på 12 m. Derefter etableres hølferne og dækkes delvis af sand, så man kun ser ca. 4 m af hølfdn.

### Hølfdn placering



### Målsat tegning af hølfdn



### Pumpe

For at undgå at der strømmer vand under diget og oversvømmer sunddraget, er der givet tilladelse til opførelse af en pumpe station i tilknytning til diget. Pumpen skal opføres i tilknytning til den øvrige kystbeskyttelse.

### Beskrivelse af rende

For at kunne fjerne det vand der strømmer under diget placeres der grøfter på indersiden af diget, som kan lede understrømmet vand hen til pumpestationen. Grøfterne vil være ca. 2 meter brede og 50 cm dybe og være placeret på indersiden af diget.

### **Tilladelse til eksisterende kystbeskyttelse**

I den sydlige del af projektområdet er der en eksisterende kystbeskyttelse, som tidligere har beskyttet en højspændingsmast. Det har vist sig at kystbeskyttelsen har mindsket erosionen vest for kystbeskyttelsesanlægget. På den baggrund meddeles der tilladelse til at opretholde kystbeskyttelsen så der ikke sker en øget erosion på strækningen.

### **Natura 2000 og bilag IV-arter**

#### **Natura 2000 naturtyper**

Til vurdering af mulige konsekvenser af Natura 2000 er der lavet en væsentlighedsvurdering med analyse af de væsentligste påvirkninger af natur og miljøforhold.

Det er på baggrund af denne væsentlighedsvurdering (bilag) vurderet følgende:

Der sker en indskrænkning af naturtypen lavvandede bugter og vige på ca. 269 m<sup>2</sup> eller 0,0269 ha. Dette kan holdes op imod de 17.700 ha registeret bugt i habitatatområde nr. 28. Det inddragede havområde består af sandområder spredte sten, muslinger samt meget spredt vegetation med savtang samt algeplanter f.eks. rødtråd alger og østasiatisk søpung (invasiv art). Der er ikke observeret ålegræs i anlægsområdet (vurderet på baggrund ud fra 4 transekter i anlægsområde med videooptagelser ca. 25 m ud på søterritoriet). I anlægsfasen vurderes det, at der ikke skal graves i høfdeområdet, der er omfattet af lavvandede bugter og vige, idet høfderne i dette område vil blive etableret oven på havbunden. Havbunden, der inddrages, vurderes at kunne passe godt til karakteristikken af bugt og lavvandede område for Natura 2000-område nr. 28 Samlet vurderes på det foreliggende grundlag, at tab af bundflora og fauna vil være af lille omfang og kun en lokal påvirkning, idet der er store områder i nærheden med lignende naturtyper.

Sedimentpåvirkningen fra gravning på søterritoriet omkring kystlinjen (ca. 100 m<sup>2</sup> pr. høfde gående fra 0 m til - 0,5 m under dvr90) vurderes på foreliggende grundlag som lille Som følge af etablering af høfderne vil kystprofilen blive forskudt ca. 5 m ud på søterritoriet. Dvs. der vil være havbund der består af sand, småsten, større sten og alger samt den invasive art Østasiatisk søpung, der vil blive inddraget til sandbanke. Det vurderes på det foreliggende grundlag at være en ubetydelig påvirkning af naturtypen sandbanke ved høfdeetableringen.

Dette fordi det drejer sig om sandbund, hvor der hurtigt sker en sedimentering af sandet, og der vil være en minimal påvirkning (skyggevirksomhed) af organisk materiale. Samlet vurderes det på det foreliggende grundlag at etableringen (anlægsfasen) af høfderne vil have en lille påvirkning af naturtypen lavvandet bugt og vige.

#### **Påvirkning af Natura 2000 arter**

Der er foretaget en vurdering af de dyr og naturtyper der kan formodes at fremkomme i området. Vurderingen af de enkelte arter kan ses i bilag (bilag med uddrag fra skitseprojekt) Der er i vurderingen af arter og naturtyper vurderet både på forstyrrelser i anlægsfasen og den efterfølgende driftsfase.

I anlægsfasen vurderes en moderat potentiel påvirkning af ynglefugle samt birkemus i dige område 2 og 3a. Hvis de anbefalede afværgeforanstaltninger overholdes vurderes det imidlertid på det foreliggende grundlag at anlægsprojektet ikke vil have en væsentlig påvirkning af udpegningsgrundlaget for Natura 2000-område nr. 28 samt bilag IV arter, fisk og havbunds flora og fauna.

### Driftsfasen

I driftsfasen vurderes der på det foreliggende grundlag, at projektet ikke vil have en væsentlig påvirkning af udpegningsgrundlaget for Natura 2000 området nr. 28, bilag IV-arter samt fisk og havbunds flora og fauna.

### *Natur og vandplan*

Samlet set vurderes det på det foreliggende grundlag, at projektets anlægs- og driftsfase har lille indflydelse på de overordnede målsætningers opfyldelse for Natura 2000-plan.

Der vil være den lokal kystudviklingseffekt ved etablering af høfder, hvad jo er formålet med etablering af høfderne. Dette fordi erosionen reduceres på kyststrækningen med høfder, så denne mængde mangler nedstrøms. Desuden vil der naturlige sedimentvandring blive hæmmet imellem 3-6 år indtil der har indstillet sig en ny kystligevægt (kystenlinjen rykkes mere søværts). Nedstrømsstrækningen vil således mangle sedimentvandringssand i denne periode. Set i forhold til hele Natura 2000-områdets kystlinje vurderes indgrebets konsekvens på de overordnede målsætninger for området som lille.

### **Vandplan**

I Vandområdeplan 2015-2021 for Vandområdedistrikt Jylland og Fyn er den samlede økologiske tilstand for Limfjorden omkring Sunddraget sommerhusområde ringe økologisk tilstand, jf. figurer 10.24-10.27. Tilstanden i kystvandområderne vurderes på baggrund af kvalitetselementerne ålegræs, klorofyl og bundfauna. Målsætningen for Limfjorden ved Sunddraget er god økologisk og kemisk tilstand.

Der er ikke observeret ålegræs i området, og påvirkning af bundfauna vurderes at være lille.

Der bliver ikke foretaget uddybning i forbindelse med anlæggelse af høfderne. Der bliver højst gravet lidt i den inderste del af søterritoriet, som består af småsten og sand. Det vurderes på det foreliggende grundlag, at kvælstoffrigivelsen ved anlæggelse af høfderne er ubetydelig.

I havbundsområdet der inddrages ved projektet vil der blive fjernet få havbundsplanter. Påvirkningen pga. fjernelse af havbundsplanter set i forhold til havbundsplanter i den vestlige Limfjord vurderes, at være ubetydeligt. Der vurderes på det foreliggende grundlag ikke at være en påvirkning af algevæksten, da der sker en ubetydelig udledning af kvælstof som følge af anlæggelsen af høfderne. Samlet vurderes, at projektet (anlægs og driftsfase) ikke skader vandplanens målsætning om god økologisk tilstand i Limfjorden.

### **Vurdering i forhold til bekendtgørelse nr. 1062 af 21. august 2018**

Det vurderes på det foreliggende grundlag, at projektet kan gennemføres uden at skade det internationale naturbeskyttelsesområde under hensyn til bevarings- målsætningen for dette område, såfremt de anbefalede afværgeforanstaltninger overholdes.

### *Vurdering i forhold til habitatdirektivets bilag IV-arter*

Der er foretaget en vurdering af om habitatdirektivets bilag IV arter kan være til stede i området. De arter der muligvis kan være til stede er der foretaget en specifik vurdering af.

Der er foretaget en specifik vurdering af følgende arter: Birkemus, markfirben, marsvin, spidssnudet frø, strandtudse, vandflagermus, damflagermus og sydflagermus.

Struer kommune har af ovennævnte arter foretaget en vurdering, og hvordan de vil blive påvirket af projektet. På den baggrund vurderer Struer kommune, at projektet ikke beskadiger eller ødelægger yngle- eller raste- områder i det naturlige udbredelsesområde for de dyrearter, der er optaget i

habitatdirektivets bilag IV, litra a), eller ødelægger de plantearter, som er optaget i habitatdirektivets bilag IV, litra b) i alle livsstadier, såfremt de anbefalede afværgeforanstaltninger overholdes.

På baggrund af væsentlighedsvurdering er der fastsat vilkår for tilladelsen som sikre, at der ikke er en væsentlig påvirkning af Natura 2000 udpegningsgrundlaget, bilag IV arter eller andre arter eller naturtyper.

### Afværgeforanstaltninger

Det anbefales at anlægsprojektet holdes uden for perioden 1. april til 31. juli af hensyn til yngleperiode for fugle på udpegningsgrundlaget på Natura 2000-område 28 jf. figurer samt hovedparten af ynglefugle uden for udpegningsgrundlaget.

Jordafgravning, særligt på de potentielle redelokaliteter, (dige område 2 i engområde og 3a) bør foretages udenfor birkemusens overvintrings- og yngletid, dvs. gravning i disse områder kan foretages enten d. 15. maj – 15. juni eller d. 1. september – 1. oktober. Anlægsarbejdet kan fortsætte udover de nævnte perioder, så længe den første afgravning udføres indenfor de angivne perioder.

Det anbefales, at der etableres køreplader, hvor anlægsprojektet foregår i strandeng områder (dige område 1, 3a og evt. i dige område 2.)

Af hensyn til færdslen langs stranden i anlægsfasen anbefales det, at gående anvendes en alternativ vej, for at komme ned til stranden længere henne af kyststrækningen.

	Yngle-											
	Jan.	feb.	marts	april	maj	juni	juli	aug.	sep.	okt.	nov.	dec.
Almindelig												
Splitterne												
Fjordterne												
Havterne												
Hjerte												

*Oversigt over sandsynlige yngleperioder på for ynglefugle observeret i området på udpegningsgrundlaget for Natura 2000-område 28.*

	jan.	feb.	mar.	apr.	maj	juni	juli	aug.	sep.	okt.	nov.	dec.	Bemærkning
Anlægsperiode	blå	blå	blå	gul	gul	rød	gul	blå	rød	blå	blå	blå	Pga, potentiel påvirkning af ynglefugle

*Oversigt over anbefalet anlægsperiode (blå farve) pga. ynglefugle yngletid (gul). Rød viser anbefalede gravetidspunkter i dige område 2 (terrænreguleringen i hedeområdet ikke grusstien) og 3a i forhold til birkemus potentielle redelokaliteter.*

## **Screening for miljøkonsekvensrapport**

Struer Kommune har på baggrund af projektbeskrivelsen og de tilhørende analyser af natur og miljøforhold vurderet at de konkrete afværgeforanstaltninger ifm. projektets gennemførelse medfører at der ikke sker en væsentlig påvirkning af Natura-2000 områder eller udpegningsgrundlag, habitatdirektivets bilag IV arter eller andre arter eller naturtyper. På den baggrund har Struer Kommune besluttet ikke at udarbejde miljøvurdering af projektet, som det fremgår af afsnittet om afgørelsen.

### **Sagsgennemgang**

Efter anmodning fra Grundejerforeningen i sommerhusområdet Sunddraget har Struer Kommune igangsat et fælleskommunalt kystbeskyttelsesprojekt, som har til formål at beskytte sommerhusene mod oversvømmelse.

Kystdirektoratet har givet en udtalelse om projektforslaget jf. kystbeskyttelseslovens kap. 1a §2.

Projektet har jf. kystbeskyttelseslovens kap. 1a § 2 været i høring ved de berørte parter.

Høringen har medført mindre ændringer af placeringen af diget i område 1. Struer Kommune har vurderet at der ikke er tale om væsentlige ændringer, og at projektet derfor ikke skal ud i en fornyet høring.

### **Uddrag fra høringsvar og Struer Kommunes bemærkninger**

Et af høringsvarene er en indsigelse mod bidragsfordelingen og selve projektet.

Et par stykker omtaler bidragsfordelingen og gør opmærksom på, at der ikke har været skader på deres ejendom.

De øvrige høringsvar er for projektet og har forslag til optimering af projektet.

Der er indkommet et par forslag om, at diget flyttes nærmere stranden, så diget ikke er placeret på sommerhusejernes grund, og at der undgås indkig fra eventuelle gående på diget.

På baggrund af høringsvarene er diget flyttet uden for sommerhusejernes grunde. Diget kan godt flyttes nærmere stranden, men det vil påvirke strandengen mere og betyder at der skal laves yderligere kompenserende foranstaltninger for at sikre, at områdets naturværdi ikke forringes. En ændring af placeringen ud mod kysten vil også betyde, at diget er udsat for yderligere risiko for erosion.

På baggrund af et høringsvar om bidragsfordelingen er der sket en mindre ændring af denne, som bevirker at tre grunde som ikke opnår en direkte fordel ved projektet har fået nedsat deres bidrag.

Der er i høringsvarene anført at den eksisterende kunstige strandvold ønskes fjernet eller som minimum sænkes til kote 2,0.

Strandvolden kan i dag genopbygges til kote 2,7. Fremover kan strandvolden bevares og genopbygges op til kote 2,5 meter. Det kommende digelag kan selv afgøre om de på sigt ønsker strandvolden bevaret og i hvilken kote, indtil koten 2,5 meter. Når diget er fuld etableret, og der er kommet et tæt græstæppe, vil digelaget selv kunne afgøre, om de fortsat ønsker den ekstra sikkerhed, der er i bevarelse af strandvolden.

Der er kommet et ønske om at udvide antallet af høfder, som har medført at antallet af høfder er udvidet til 9.

Flere høringsvar er bekymret for færdsel på diget og ønsker, at Struer Kommune gør, hvad der er muligt for at forbyde færdsel på diget, da dette vil være til stor gene for beboerne langs diget. Dette indarbejdes i vedtægterne hvor det jf. kystbeskyttelseslovens § 19g stk. 2 kan fastsættes bestemmelser for færdsel.

### **Tidligere afgørelse**

Der er den 20. december 2018 meddelt afgørelse om vedtagelse af kystbeskyttelsen ved Sunddraget. Denne tilladelse erstatter tidligere fremsendt afgørelse. Den tidligere afgørelse var truffet efter et

forældet lovsæt og omfattede ikke alle de forhold der skulle meddeles tilladelse til, hvorfor der er udarbejdet en ny afgørelse.

### **Klage- og søgsmålsvejledning**

Afgørelsen kan efter kystbeskyttelseslovens § 18 stk. 3 påklages til Miljø- og Fødevarerklagenævnet.

Afgørelse vedr. konsekvensvurdering kan påklages til Miljø og Fødevarerklagenævnet for så vidt angår retlige forhold jf. § 11 i bekendtgørelse nr. 1062 af 21. august 2018 om administration af internationale naturbeskyttelsesområder samt beskyttelse af visse arter for så vidt angår kystbeskyttelsesforanstaltninger samt etablering og udvidelse af visse anlæg på søterritoriet.

Afgørelse vedr. vedtægter og oprettelse af digelag kan påklages for så vidt angår retlige forhold til Miljø- og Fødevarerklagenævnet jf. kystbeskyttelseslovens § 18 stk. 1.

Afgørelse om, at der ikke skal udarbejdes en miljøkonsekvensrapport kan påklages for så vidt angår retlige forhold til Miljø- og fødevarerklagenævnet efter § 49 ***lovbekendtgørelse vedr. miljøvurdering af planer og programmer og af konkrete projekter (VVM)***

Klageberettiget på afgørelser vedr. kystbeskyttelse, vedtægter som afgørelse vedr. konsekvensvurdering er følgende § 18 a i kystbeskyttelsesloven og § 11 stk. 2 i bekendtgørelse om administration af internationale naturbeskyttelsesområder samt beskyttelse af visse arter for så vidt angår kystbeskyttelsesforanstaltninger samt etablering og udvidelse af visse anlæg på søterritoriet er følgende: ’

- Ejer af ejendom og ansøger
- Offentlige myndigheder
- Berørt nationalpark
- Lokale foreninger og organisationer, som har en væsentlig interesse i afgørelsen
- enhver, der har en væsentlig individuel interesse i sagens udfald,

Klageberettiget vedr. afgørelse om at der ikke skal udarbejdes en miljøkonsekvensrapport er følgende er ifølge § 50 i lovbekendtgørelse vedr. miljøvurdering af planer og programmer og af konkrete projekter (VVM):

- Offentlige myndigheder
- Berørt nationalpark
- Lokale foreninger og organisationer, som har en væsentlig interesse i afgørelsen
- enhver, der har en væsentlig individuel interesse i sagens udfald,

Klagen skal indsendes til Miljø- og Fødevarerklagenævnet via klageportalen sammen med eventuelle bemærkninger og sagsakter. Klageportalen findes på <https://kpo.naevneneshus.dk> eller igennem [www.borger.dk](http://www.borger.dk) eller [www.virk.dk](http://www.virk.dk).

Yderligere vejledning om pris, sagsbehandlingstid mv. kan findes på Planklagenævnets hjemmeside <https://naevneneshus.dk/start-din-klage/planklagenaevnet/>.

Klagefristen udløber 4 uger efter, at afgørelsen er meddelt. Er afgørelsen offentlig bekendtgjort, regnes klagefristen dog altid fra bekendtgørelsen. Hvis klagefristen udløber på en lørdag eller helligdag, forlænges klagefristen til den efterfølgende hverdag.

Hvis afgørelsen ønskes indbragt for domstolene, skal det ske inden seks måneder fra modtagelse af afgørelsen jf. § 18 b i kystbeskyttelsesloven  
Ansøger vil få besked, hvis andre klager over afgørelsen.

Denne afgørelse er sendt til:

Grundejere i Sommerhusområdet Sunddraget  
Ejere af fastejendom som bliver bidragspligtige, herunder forsyninger  
Lokale foreninger og organisationer  
Miljøstyrelsen  
Erhvervsstyrelsen  
Kystdirektoratet